

Le nouveau Conseil Municipal des Jeunes

/ 16-17



Repas
des
anciens

/ 8-9

Réveillon :
Nos petits
commerces

/ 12-13

Le
SYTRAD
ouvre
ses portes

/ 14-15

Téléthon
Portois

/ 22-23

Sommaire

ÉDITO DU MAIRE / 3

TOUT IMAGE / 4-5

CONSEIL MUNICIPAL

**6 PAS DE HAUSSE DES
TAUX COMMUNAUX**

SANITAIRE SOCIAL

**7 VESTIAIRE SOLIDAIRE
DES LOCAUX PLUS
SPACIEUX,**

REPAS DES ANCIENS / 8-9

ÉCONOMIE COMMERCE

**10 . REYES GROUPE,
. 3 COMME POMMES,**

**11 À LA RENCONTRE
DE L'ÉCONOMIE
PORTOISE,**

**12-13 RÉVEILLONS :
NOS PETITS
COMMERÇANTS**

VISITE DU SYTRAD / 14-15

LE NOUVEAU CMJ / 16-17

CULTURE ANIMATION

18 LES ARTS À 2 MAINS,

19 NOËL EN FÊTE,

**20 . TRAIN-THÉÂTRE
. TRAIN-CINÉMA,**

MJC-CENTRE SOCIAL / 21

TÉLÉTHON PORTOIS / 22-23

VIE ASSOCIATIVE

24 TOUT IMAGE,

**25 CHALLENGE
ALAIN HARTZ,**

AGENDA DU MOIS / 26

PATRIMOINE PORTOIS

27 LES LIEUX DE CULTE

LIBRE OPINION / 28-29

BLOC NOTES / 30-31



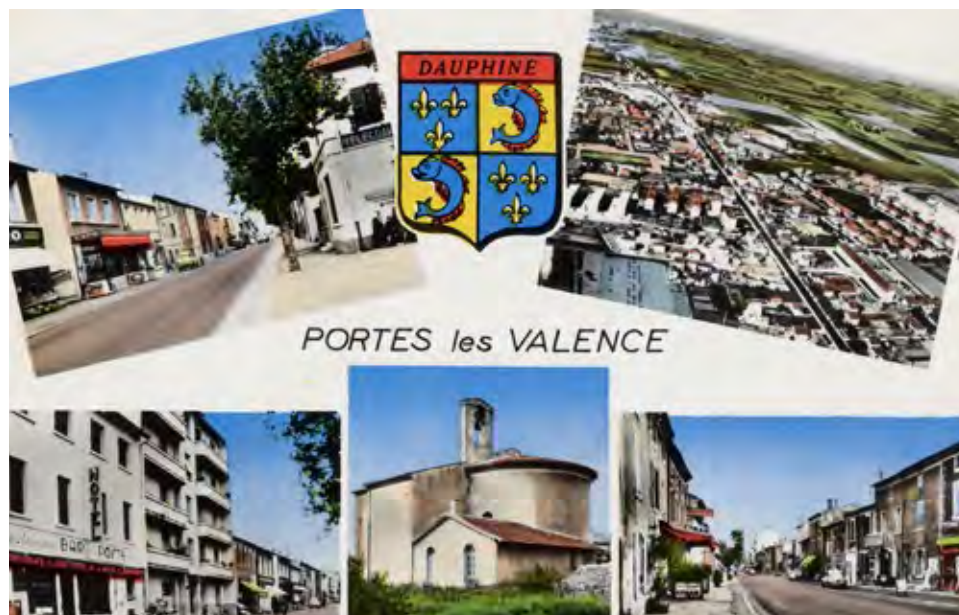
**Venez déposer
vos courriers au Père Noël,
dans la boîte aux lettres
devant la mairie.**

*Retour vers le passé
Une petite carte postale
de Portes-lès-Valence
en 1970 ?*

*On y retrouve la Poste,
aujourd'hui détruite,
et la vue aérienne
laisse entrevoir
des champs
aujourd'hui urbanisés.*

*On notera aussi
que la circulation
n'était pas très dense...*

© Mémoire Vivante



L'année 2018 s'achève enfin.

Il y a des années dont nous aimerions tourner la page très vite. 2018 en fait partie et cela pour plusieurs raisons.

Tout d'abord nous avons vu disparaître cette année plusieurs personnalités qui ont compté dans le paysage Portoïse et plus que d'habitude.

Et puis surtout, depuis le 17 novembre dernier, nous avons tous été affectés par le mouvement des gilets jaunes qui durant plusieurs semaines a cristallisé l'attention et le mécontentement de tout le pays.

Cette situation inédite ne m'a pas laissée indifférente.

Quand on est maire d'une commune, une élue locale de proximité, on ne peut que constater notre impuissance face à ces cris de détresse, voire de colère, de toutes ces personnes qui sont au cœur de la contestation. Ce mouvement d'exaspération à l'encontre de la politique nationale menée depuis 18 mois est dans l'attente d'une réponse satisfaisante du plus haut niveau de l'État.

Même si je condamne les violences des casseurs, le chaos dans plusieurs villes de France, je ne me résous pas à entendre toutes celles et ceux qui ne peuvent joindre les deux bouts bien qu'ils travaillent.

Je ne peux non plus me résoudre à entendre toutes celles et ceux qui sont obligés d'aider, qui un petit enfant, qui un enfant, qui un parent, qui un grand-parent pour rendre leur quotidien plus confortable.



Geneviève GIRARD
Maire de Portes-lès-Valence
Conseillère départementale

Mais malgré tout cela et au bout de plus de 20 jours d'actions des gilets jaunes, je me suis réjouie en ce samedi du Téléthon, que ceux-ci se soient, malgré leurs propres difficultés, mobilisés pour cette noble cause et soient venus porter leur contribution à notre organisation locale.

Merci à eux de leur solidarité envers tous les malades.

On peut revendiquer légitimement, dans le calme et garder un grand cœur pour ceux qui souffrent aussi dans leur corps.

Bonnes fêtes de fin d'année à toutes et à tous.

Bien Cordialement
A handwritten signature in blue ink, appearing to be 'Geneviève Girard', written in a cursive style.

Le tout image



La mairie a revêtu ses habits de lumière et vous attend pour Noël en Fête le 22 décembre, merci à Espascenic pour ces belles décorations.

La Commission Locale d'Information sur le nucléaire, site du Tricastin, s'est réunie à l'espace Cristal le 30 novembre. Les membres ont été accueillis par Geneviève Girard.



Les parents avec les enfants du club de Judo jujitsu taïso étaient sur les tatamis pour la journée du Téléthon, à l'issue de cette séance les participants ont pu assister à l'assemblée générale du club. 08-12-2018



À l'occasion de son départ en retraite Alain Planel, chef de centre des sapeurs-pompiers de Portes-lès-Valence jusqu'en octobre dernier, a été élevé au grade de capitaine honoraire. 24-11-2018



Une grande partie de la ville a été perturbée par une baisse de la pression d'eau le 7 décembre. Découverte rue Jean Jaurès (près d'Agip), la fuite a été réparée dans la soirée.





Pour le Téléthon le BMX a ouvert sa piste en nocturne le 7 décembre.



À l'épicerie sociale et solidaire "La Passerelle", la distribution des colis solidaires a commencé début novembre, grâce à l'aide des bénévoles. Elle se poursuivra en décembre et en janvier.

Le minibus est particulièrement apprécié par les associations portoises et les entreprises ont compris tout l'intérêt qu'il pouvait y avoir à soutenir cette initiative via leur publicité. Le 21 novembre dernier, tous étaient conviés au verre de l'amitié, ou plutôt de remerciement, à la Maison des associations.



Quoi de mieux que la pratique pour apprendre à circuler à vélo ? Le 3 décembre, la Prévention routière était à l'école élémentaire Voltaire.





Conseil Municipal Lundi 10 décembre

Pas de hausse de la fiscalité locale

Pour la cinquième fois consécutive depuis 2014, les taux communaux d'imposition n'augmenteront pas en 2019. L'endettement restera maîtrisé tandis que les investissements seront de l'ordre de 3,5 millions d'euros.

Un budget, c'est d'abord un contexte soulignait d'entrée de jeu Suzanne Brot (adjointe en charge des finances et du personnel municipal) lors du débat d'orientation budgétaire qui s'est tenu le 10 décembre dernier. Et ce contexte, c'est un taux de croissance national faible ou encore un taux de chômage qui reste préoccupant. C'est aussi une aide de l'État (Dotation Globale de Fonctionnement) qui sera une nouvelle fois en baisse avec, en cumulé depuis 2014, près de 2 300 000€ qui manquent dans les caisses communales. En 2019, cette aide sera à nouveau en baisse de 90 000€ alors que pourtant la population de notre ville augmente.

Parallèlement, la baisse de la Taxe d'Habitation promise par le gouvernement a commencé à entrer en vigueur. Pour notre commune soulignait Suzanne Brot, cette taxe représente près de 1 400 000€ et la prise en charge par l'État est bloquée au niveau de 2017.

Néanmoins, le budget communal restera maîtrisé en 2019. C'est ainsi que les charges à caractère général ont baissé de 1,8% en 2018 par rapport à 2017, et de 10% par rapport à 2016. Parallèlement, la masse salariale est, elle aussi, en baisse de 2%

par rapport à 2017. Enfin, notons que l'endettement est maîtrisé puisque la dette par habitant est de l'ordre de 300€, soit près de 3 fois moins que le niveau régional.

Enfin, le budget de fonctionnement de la ville de Portes-lès-Valence est de 11 500 000€.

Des investissements en 2019

Parallèlement, les investissements ne vont pas manquer en 2019. 100 000€ ont été budgétisés pour améliorer l'équipement de la police municipale et installer 10 caméras supplémen-

taires de vidéo protection. 400 000€ seront consacrés à la fin du chantier de la rue Casanova et la même somme sera cette fois consacrée à la réhabilitation du patio du Centre culturel. Alors que l'agenda accessibilité sera poursuivi avec un investissement de 135 000€. Près de 600 000€ seront consacrés à l'entretien de la voirie, des espaces verts et des bâtiments. Enfin, 350 000€ seront consacrés à la réhabilitation et à l'étude du bâtiment existant de l'accueil de l'ancienne Entreprise 26 suite à la délocalisation du gymnase Delaune.

Retrouvez la vidéo du conseil municipal en ligne sur le site de la ville.

D'une délibération à l'autre

De nombreuses délibérations ont été votées pour nos associations. C'est ainsi qu'ont été attribués 112 634€ pour les associations sportives, 5300€ aux associations culturelles, 2716€ aux associations sportives des écoles et 26274€ aux autres associations.

Constatant une situation financière maîtrisée de la MJC, une subvention de 335 000€ lui a été attribuée pour le fonctionnement et 69 630€ pour le poste de direction. Au titre de l'effacement et de la fiabilisation des réseaux électriques rue Jean Jaurès et rue Casanova, 49 932 € nous seront alloués par le Syndicat Départemental d'Énergies de la Drôme. Coût total des travaux : 76 819€.

Il a été présenté en conseil municipal le projet de centre de broyage clinker Rhône ciments avenue Louis Saillant, projet qui fait actuellement l'objet d'une enquête publique.

Vestiaire solidaire : des locaux plus spacieux

Le 6 décembre ont été inaugurés les nouveaux locaux du vestiaire solidaire, extension naturelle de l'épicerie sociale et solidaire "La Passerelle".



Sabine Tauleigne,
adjointe aux affaires sociales
et au logement.

« Je suis très heureuse de pouvoir élargir l'activité du Vestiaire solidaire et, ainsi, d'aider encore plus de personnes. Nous avons le souci du développement de ce service et je souligne d'ailleurs qu'il est ouvert à tout le monde . »

Située sous les Arcades, l'épicerie sociale et solidaire "La Passerelle" est un lieu de vie particulièrement animé les jours d'ouverture*. À tour de rôle, les bénévoles s'y pressent, il faut dire en effet qu'ils sont ceux qui, sous la houlette du Centre Communal d'Action Sociale (CCAS) et donc de la mairie, font fonctionner les lieux. Répondant aux sollicitations des acheteurs, mais aussi des donateurs, ils s'activent et donnent le meilleur d'eux mêmes.

Jusqu'en novembre dernier, ils devaient faire avec une surface exiguë où les rayonnages destinés aux aliments devaient céder la place, les jours de braderie, aux portants pour les vêtements, ces derniers devaient être exposés à l'extérieur. Tout cela n'est plus qu'un souvenir avec l'aménagement d'une nouvelle pièce de 65 m², voisine de l'épicerie sociale. C'est un nouvel espace beaucoup « plus pratique » soulignait le maire Geneviève Girard lors de l'inauguration. Aérée,

spacieuse et dotée d'une cabine d'essayage, la pièce sera exclusivement consacrée aux vêtements de saison pour hommes, femmes et enfants, sans oublier quelques accessoires et des chaussures. Dernier avantage et non des moindres : une plus grande partie du stock de vêtements de saison peut être désormais exposé. Notant le double avantage du vestiaire solidaire (les prix très bas et le recyclage), le maire a salué le travail des bénévoles.



* JOURS ET HORAIRES D'OUVERTURE

■ L'Épicerie sociale et solidaire "La Passerelle" et le vestiaire : le mardi de 9h à 12h et de 13h30 à 16h30 et le jeudi de 13h30 à 16h30.

*Si vous avez
des vêtements
en bon état, ils seront
les bienvenus
au vestiaire solidaire.*

Repas des Anciens



Foie gras, dorade, soufflé de potimarron, vacherin mais aussi et surtout musique, danse et convivialité étaient au menu du repas des anciens le 25 novembre. Dans l'espace Cristal plein à craquer, 540 convives de plus de 70 ans et leurs conjoints avaient pris place dès 12h30. Dans son petit mot de bienvenue le maire Geneviève Girard, entourée de la grande majorité de son conseil municipal, n'a pas manqué de remercier le Dynamic musette et le duo Donin – Thevenet pour la musique, le traiteur 4 saisons et les services municipaux. Il ne lui restait plus ensuite qu'à saluer chaque convive, une tâche particulièrement agréable.



Vous souhaitez récupérer gratuitement des photos prises lors du repas ? En version numérique : adressez-nous un mail à portes-infos@mairie-plv.fr en mentionnant votre nom et numéro de téléphone. En version papier : contactez-nous au 04 75 57 95 11.



Reyes groupe

Le maire rencontre les entreprises

Le CNES ou encore ENEDIS, le jour de la visite du maire Geneviève Girard, les unités en cours de fabrication dans les locaux de Reyes groupe prouvaient à elles seules combien les clients de l'entreprise peuvent être prestigieux. Mais à ces deux noms issus du domaine spatial et de la distribution de l'électricité, Reyes pourrait en ajouter d'autres, venus cette fois du nucléaire ou du pétrole, Schneider, Siemens ou même la marine nationale pour ne citer qu'eux.

Créé en 1974 à La Voulte, le groupe Reyes a franchi le Rhône en 2007 avant un regroupement de toutes les unités à Portes-lès-Valence en 2016. En plus du site de la zone des Auréats, l'entreprise implantait la même année un îlot de production sur le Port

fluvial, marquant par là tout l'intérêt que Reyes porte à cette installation, indispensable pour l'acheminement de ses réalisations qui, parfois, sont particulièrement volumineuses. Chargées sur des barges, les unités partent ainsi à l'autre bout du monde comme par exemple dernièrement dans une mine de nickel en Nouvelle Calédonie.

Concepteur et fabricant de matériel électrique et mécanique, disons pour faire simple que Reyes fabrique la même chose que le tableau électrique dont chacun dispose à la maison, mais en taille XXL. Implanté près d'Angoulême mais aussi en Tunisie et en Chine, Reyes groupe emploie environ 350 personnes, dont 50 à Portes, chiffre auquel il convient d'ajouter 50 à 80 intérimaires en fonction de l'activité. L'entreprise est dirigée par Christophe Reyes aux côtés du directeur Sébastien Cerise

Accompagnée par le 1^{er} adjoint Daniel Grousson et par Carole Dassonville pour la cellule emploi, Geneviève Girard a été reçue le 19 novembre par le président Christophe Reyes et par le directeur Sébastien Cerise.



Comme 3 pommes

Bienvenue dans le royaume du 100% bio (ou en voie de l'être), tel pourrait être le mot d'accueil du tout nouveau commerce qui vient de s'installer à la Ferme Margerie (335 chemin de l'Olagner). Dans un espace agréable et fonctionnel, Manuel Doucet et Vivien Lafite, co-gérants de la SCOP, vous proposent des produits de saison et de proximité.



À la rencontre de l'économie Portoise

Une trentaine d'entreprises portaises ont répondu présentes lors des 4^e rencontres économiques. 1^{er} vice-président de l'Unédic, Éric Le Jaouen a animé la soirée.

Alors que le maire Geneviève Girard ouvrait la séance en évoquant les visites d'entreprises, la nécessité de les mettre en relation entre elles et la réussite de la Cellule emploi, son premier adjoint Daniel Grousseau s'est, lui, attardé sur la diversité du tissu portois.

Éric Le Jaouen a tout d'abord fait une présentation du fonctionnement de l'Unédic, de sa présidence tournante et de ses relations avec Pôle emploi. Plus longue fut son intervention sur la situation sociale de la France avec la difficulté de sortir du chômage de masse (et un taux qui fait de notre pays le mauvais élève de l'Union Européenne), une croissance trop faible et une productivité certes élevée, mais en baisse.

Medef au sein de l'Unédic a évoqué le cumul allocation / salaire, les droits rechargeables, le Contrat de Sécurisation Professionnelle et les temps de réaction de Pôle emploi qui doivent être raccourcis.

De leur côté, les employeurs portois se sont plaints d'un système qui n'encourage pas à la reprise d'emploi, de ces nombreux postes qui ne trouvent pas preneurs (selon M. Le Jaouen, 300 000 postes font l'objet d'un abandon de recherche par l'employeur) ou encore du manque de reconnaissance de la filière professionnelle, notamment par l'éducation nationale.



Trouver des solutions

La suite de son intervention fut pour évoquer le manque de formation ou encore un système qui ne favorise pas la sortie du chômage. Pour ce qui est des solutions, celui qui est aussi le représentant du



Réveillon : et si vous faisiez vos courses chez nos petits commerçants ?

Armés de leur sourire et surtout de leurs conseils de professionnels, nos petits commerçants Portoais vous attendent. À quelques jours des réveillons de fin d'année, ils vous donnent leurs conseils.



La cave à vin

83 rue Jean Jaurès, 04 75 57 13 51

Rien de mieux que le conseil d'une spécialiste lorsqu'il s'agit de marier les vins. Dîtes-moi votre menu et je vous dirai quel vin arrosera votre réveillon clame Marie-Christine Kraft. En ce soir de réveillon si particulier, nous avons les incontournables moelleux et champagnes, mais aussi plus localement le Gigondas, le Châteauneuf-du-Pape, le Saint-Joseph et le Côte-Rôtie. Pour un plus petit budget, son coup de cœur sera pour le Noir de Truffe, un cépage Marselan de l'appellation Grignan-les-Adhémar qui se mariera parfaitement avec les plats en sauce et les volailles. N'oubliez pas enfin que la cave propose aussi des paniers garnis.



*L'abus d'alcool est dangereux pour la santé
À consommer avec modération.*

Just'toi et moi

88 rue Jean Jaurès, 04 75 40 03 34

Envie d'être belle ou beau le soir du réveillon ? "Just'toi et moi", ce sont d'abord des conseils sur votre style ou les couleurs qui vous vont si bien grâce à la "colorimétrie" et au "draping", ou comment porter des couleurs qui seront en accord avec la teinte de votre peau. Les vendeuses prendront le temps de vous proposer la tenue parfaite pour un réveillon en famille ou à l'extérieur. Si vous souhaitez faire plaisir, passez acheter un bon cadeau pour des vêtements ou un relooking, vous serez certains de ne pas vous tromper.



L'Étoile du Nord

place du 8 mai 1945, 04 75 79 19 32

Pour les réveillons, rien ne vaut les bons vieux classiques nous explique Ali Chaabi. Si un rôti de veau farci aux champignons ou aux olives, voir même un canard, peuvent être une manière

de se démarquer un peu par rapport aux menus classiques, le boucher nous dirige volontiers vers les inévitables : un chapon, une dinde, une pintade ou une poularde, qui restent tout de même incontournables. En prime, vous aurez droit à quelques conseils de cuisson ou d'assaisonnement.



Boucherie Faure

49 rue Jean Jaurès, 04 75 57 00 51

« La boucherie Faure c'est le réconfort » clame la carte du traiteur pour les fêtes de fin d'année. Entrées froides, entrées chaudes, poissons, viandes et légumes cuisinés, la liste est longue avec tout un tas d'idées pour votre repas de fête. Un conseil ? Thierry Faure vous oriente volontiers vers la traditionnelle volaille de Noël comme le chapon ou la dinde. Il pourra vous les proposer découpés ou cuits, histoire de gagner du temps en ce soir si particulier.



Violette

88 rue Jean Jaurès, 04 75 59 07 64

« Quand un client entre, on le laisse œuvrer mais nous n'intervenons que s'il semble hésitant » affirme le gérant Laurent Combe. Doriane ou Émilie, les vendeuses, vont alors lui demander ses couleurs préférées et son budget. Pour le réveillon, il y a tout un tas de possibilités comme les plantes ou les assiettes de table pour la décoration. Pour le 24 décembre ou la Saint-Sylvestre, le bouquet de fleurs reste la valeur sûre, en s'orientant vers des fleurs de saison comme la tulipe ou la jacinthe, sans oublier la rose de Noël ou l'étoile de Noël, avec des paillettes bien sûr.



À chacun sa fleur

8 rue Jean Jaurès, 06 18 70 27 23

Qualité, originalité, travail artisanal et personnalisé, tels pourraient être les maîtres mots de la boutique située tout près de la Maison des associations. Peut-être faudrait-il y ajouter l'écoute selon Sandrine Bouchet, qui insiste sur la nécessité de bien répondre aux attentes du client. « On discute des envies, on ajoute une décoration personnalisée et on fait en fonction du budget » dit-elle volontiers. Son petit conseil en plus pour le soir du réveillon ? Peut être la fleur stabilisée, qui présente l'immense avantage de pouvoir être gardée toute l'année.



NOS BOULANGERIES PÂTISSERIES

GOURMANDISES ET CIE

115 rue Jean Jaurès, 09 82 24 78 78

HONORIN

1368 avenue du président Salvador Allende,
04 75 25 11 16

LA PAUSE BOULANGERIE

260 avenue du président Salvador Allende,
09 62 67 94 55

LE FOURNIL

Place du 8 mai 1945, 04 75 57 04 22

LE FOURNIL DE LAËTI 2

Zone commerciale N7 av. du président
Salvador Allende, 06 71 91 55 07

PANE E DOLCE

50 rue Jean Jaurès, 04 75 57 01 69

ROUSTAIN MICHEL

24 rue Jean Jaurès, 04 75 57 11 64

Quand le SYTRAD ouvre ses portes

Mais que deviennent les déchets recyclables ? Quel est l'intérêt de trier ? C'est à ces deux questions, mais aussi à toutes celles du public, que se proposait de répondre le SYTRAD lors de ses portes ouvertes.

Situé à l'extrémité Nord-Ouest de la commune, en zone de La Motte sur une surface de 11 000m², le centre de tri emploie 26 personnes dont 8 sont issues de l'atelier protégé "Les compagnons de la Drôme". Géré par Onyx ARA, Veolia propreté, le site a à sa tête un exécutif issu des élus du territoire du SYTRAD lui-même présidé par Serge Blache, tandis que la première vice-présidente est Geneviève Girard (en charge de la gestion des finances et du suivi budgétaire).

Le 17 novembre dernier, le public était invité à une découverte du centre dans le cadre de visites accompagnées. Par groupes d'une douzaine de personnes, gilet jaune sur le dos, chacun a pu découvrir les filières de recyclage. Si le verre est directement envoyé dans les

centres de retraitement, l'ensemble des collectes en bacs jaunes (bouteilles plastique, briques cartonées, boîtes métalliques) et bleus (papiers, cartons), mais aussi les cartons de déchetteries aboutissent à Portes.

Fort logiquement, la déambulation a commencé par le hall de réception, avant de se poursuivre par les chaînes de tri des corps plats (cartons) et des corps creux (bouteilles et briques). Guide du jour, Justine Sozet expliquait alors les méthodes mécaniques de tri même si, en fin de compte, l'intervention humaine reste nécessaire. Suivant le cheminement des déchets, la suite de la visite passait par le hall de stockage final des balles de plastiques et de papiers, avant dernière étape avant le chargement en camion ou dans

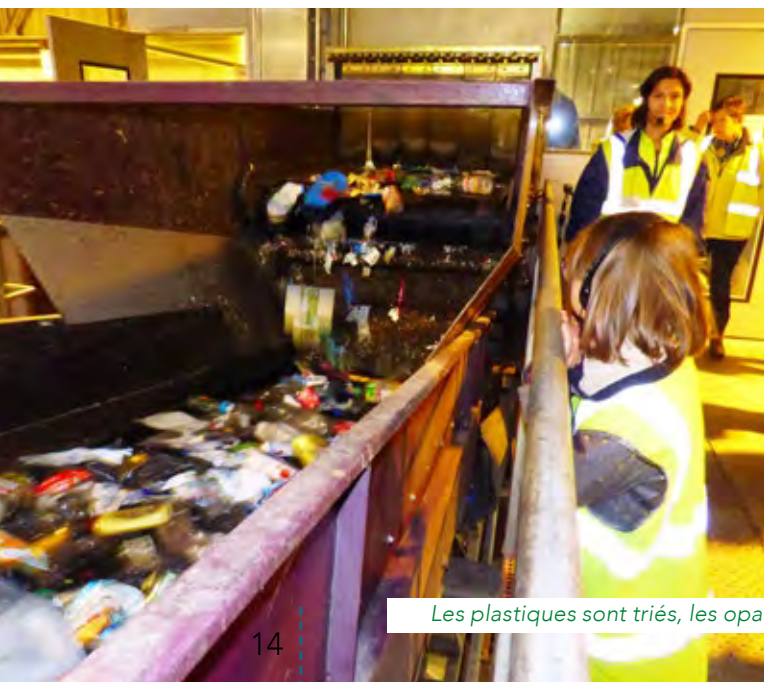
des wagons.

De Portes à Portes...

Certains produits recyclés restent à Portes comme l'acier, et la ferraille, recyclés par Guy Dauphin Environnement. D'autres ne vont pas très loin comme les PET clairs qui partent pour partie à Margès (Refresco) et les cartons à Laveyron (Emin Leydier).

Le SYTRAD

Créé en 1992, le Syndicat de TRaitement des déchets ménagers Ardèche Drôme est un syndicat mixte. En 2017, il regroupait 13 structures intercommunales recouvrant la totalité du Centre et Nord Drôme et une grande partie du Centre et Nord Ardèche, soit 351 communes et près de 515 000 habitants.



Les plastiques sont triés, les opaques sont séparés des transparents.

Ses compétences sont :

- Les déchets recyclables issus des collectes sélectives (sauf le verre) ;
- Les cartons des déchetteries ;
- Les ordures ménagères résiduelles (poubelle grise) ;
- Les déchets des artisans, commerçants et prestataires de services.

La collecte des déchets et la gestion des déchetteries sont assurées par les collectivités membres du SYTRAD.

Le SYTRAD gère : le centre de tri des collectes sélectives de Portes-lès-Valence et les centres de valorisation des ordures ménagères d'Étoile-sur-Rhône, St-Barthélémy de Vals et Beauregard-Baret.



Frédéric Londeix, directeur général des services, nous montre combien les déchets ont une durée de vie très longue.

Le saviez-vous ?

- Les emballages en verre sont recyclables à l'infini.
- Jeter du verre dans la poubelle d'ordures ménagères coûte 15 fois plus cher que de le trier.
- 3 bouteilles de verre sur 10 sont jetées dans la poubelle à ordures au lieu du bac de tri.
- Il n'est pas nécessaire de rincer les emballages (ex : bouteilles plastique ou verre, boîtes de conserve etc.).
- Seuls les bouteilles et les pots en verre et les bocaux sont recyclables (pas les autres verres).
- Trier crée des emplois (ex : 1600 en France pour le recyclage du verre).
- Les barquettes plastiques ne sont pas recyclées. Elles ne le seront qu'en 2022, après la modernisation de l'équipement.

- Pour 30€, vous pouvez acheter un composteur de 345 litres en vous adressant à Valence Romans Agglo.
- Les dépôts sauvages sont sanctionnés d'une amende de 1500€.
- Chaque habitant de Valence Romans Agglo produit, en moyenne et par an, 68,9 tonnes de déchets en tri sélectif (33,6 tonnes de cartons papiers, 8,2 tonnes de bouteilles plastiques, 27,1 tonnes de verres) et 249,3 tonnes d'ordures ménagères.

Le tri rapporte un peu, les déchets coûtent...

En 2017, 119 425 tonnes d'ordures ménagères et 26 423 tonnes de tri ont été collectées sur l'ensemble du territoire du SYTRAD pour un coût global de 24 871 856€. Parallèlement, les recettes issues du tri pour cette même année ont été de 2 540 582€.



Débarrassés des erreurs de tri, les cartons sont transformés en balles pour le transport.



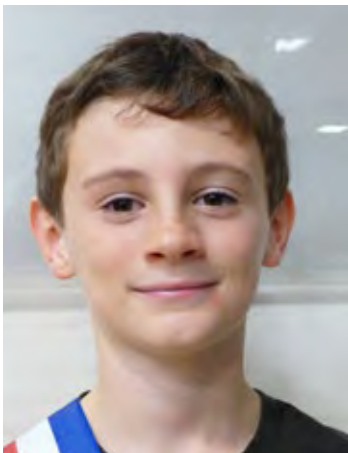
Conseil Municipal des Jeunes C'est reparti pour deux ans !



Nathan Labrot - Maire



Arthur Borde



Lana Brun



Dans une ambiance détendue, le Conseil Municipal des Jeunes a élu le 29 novembre son nouveau maire, Nathan Labrot, petit frère du précédent.

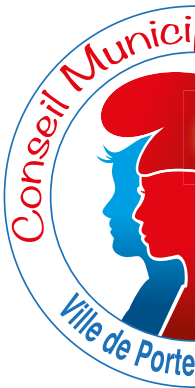
Revêtue de son écharpe de maire, Geneviève Girard a tout d'abord salué le travail de l'équipe sortante et ces « deux années riches », ajoutant un peu plus tard que vu les projets des nouveaux conseillers, « on devrait faire de belles choses ».

Répondant à quelques-unes des questions de nos jeunes conseillers, elle a souligné que tous les conseillers municipaux jeunes sont égaux. Tous auront, par exemple lors des commémorations, l'occasion de porter le drapeau du Conseil Municipal des Jeunes.

Vint ensuite le tour de Corine Arzac, adjointe chargée de l'enseignement, de l'enfance et de la jeunesse, qui a lu les professions de foi des nouveaux conseillers (voir notre précédente édition).

De son côté Lilian Chambonnet, adjoint en charge de la culture, de l'animation et de la communication, a brièvement évoqué le fonctionnement du CMJ avec, entre autres, les réunions en commissions.

Au moment d'élire le nouveau maire, Nathan Labrot l'emportait assez nettement avec 8 voix sur 12 devant deux autres candidats.



Manon Bruyat



Gabin Habouzit



Mathieu Huset

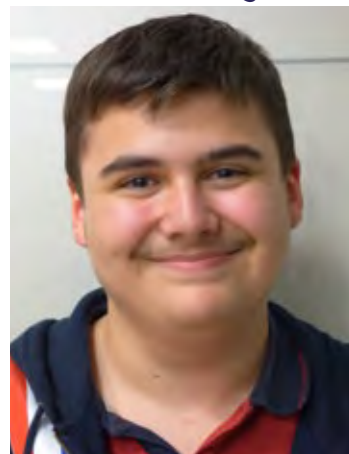




Une histoire de famille

Le nouveau CMJ a de nombreuses particularités, à commencer par deux fratries : le nouveau maire et l'ancien - Nathan et Quentin Labrot, mais aussi Agathe et Éloane Vareille. Si on savait déjà que Mathieu Huset est le fils de l'adjointe aux sports, Arthur Borde est le fils de l'ancienne adjointe (2008 - 2014) Marjolaine Borde (aujourd'hui Bouvier). Comme quoi l'engagement civique est aussi une affaire de familles !

Lucas Vely



Éloane Vareille



Nathan Labrot, nouveau maire

Nathan était particulièrement ému au moment de revêtir son écharpe de maire du Conseil Municipal des Jeunes. « *C'est une joie immense et je suis vraiment très fier* » nous affirmait-il. Il suffisait d'ailleurs de regarder ses yeux pour en être convaincu. Grâce à son frère, il sait ce qu'est la vie d'un maire

du CMJ, entre les débats et la réalisation des projets. Justement, il est un de ses projets qui lui tient vraiment à cœur. Nathan est très sensible à la question du handicap dans les milieux sportifs et scolaires. Un tournoi multisports accessible aux handicapés et une sensibilisation dans les écoles sont parmi ses projets.

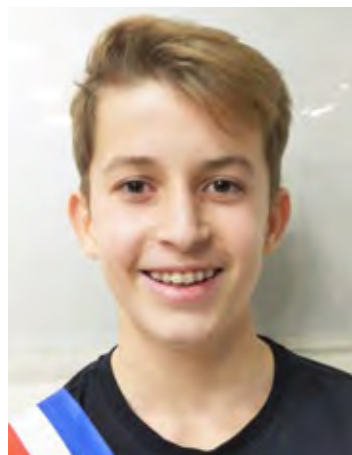


Léa Jacquet

Quentin Labrot

Océane Molines

Agathe Vareille



Les arts à 2 mains

Un magnifique éléphant en terre cuite, un "drôle d'oiseau" en bois flotté, une geisha, des "enfants de la mer" ou plus généralement des sculptures à mi-chemin entre l'art représentatif et l'art moderne, sans oublier de magnifiques tableaux, tel était le décor offert aux yeux des visiteurs de l'exposition "Les arts à 2 mains". Jusqu'au 5 décembre dernier, grâce à l'école d'art et à la municipalité, la salle Baronissi avait en effet ouvert ses portes à sept artistes venus de l'extérieur de Portes-lès-Valence. Le 30 novembre à l'occasion du vernissage, Éric Bayoud (professeur de modelage à l'école d'art de Portes-lès-Valence et à la MJC du Grand Charran), a accueilli Françoise Sylvestre, Laurence Allart, Roselyne et Ghislaine Blaudin de Thé, Patrick Taillandier et Martine Delaporte. Un à un, il a présenté chacun des artistes présents, s'attardant un instant sur les invitations au rêve, la fascination de l'éclat des couleurs ou les chemins de l'âme des unes, les émotions, l'humain dans sa variété et les représentations animales des autres. Particulièrement variée, l'exposition a permis aux visiteurs de découvrir de véritables talents.

Vous pouvez retrouver tous ces artistes sur leur page facebook "les arts à 2 mains".



NOËL EN FÊTE

Samedi 22 décembre c'est Noël avant l'heure puisque la municipalité en partenariat avec le CCAS vous propose des animations gratuites, place de la mairie.

À partir de 17h

Votre enfant rêve de faire un tour de poney sur une piste de cirque ? C'est ce que proposera Les Écuries de la Véore à l'aide d'une piste circulaire de 18 mètres avec, en prime, quelques chorégraphies simples, un son et lumières et des déguisements sur le thème de lutins. Les enfants pourront aussi s'adonner aux trampolines tandis que le Père Noël nous a promis une apparition pour une distribution de papillotes.

gement Oui-Oui, Tchoupi, Minion, Dora, le Chat Potté et bien d'autres encore qui vont la faire rire, chanter ou danser et l'emmener dans une belle aventure...

À l'issue du spectacle seront offerts du vin et du chocolat chauds, tout cela animé par le big band de l'école de musique.

À 19h

Spectacle "La féerie de Noël". Emma est au Pôle Nord à la recherche du Père Noël sauf qu'elle va surtout y rencontrer bien d'autres personnages : des pingouins certes, mais aussi étran-



Train-Théâtre



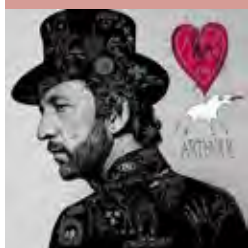
DRIFTWOOD
CIE CASUS CIRCUS
Mardi 18 décembre à 20h
et mercredi 19 décembre à 18h30
Cirque actuel



ICI-BAS LES MÉLODIES DE GABRIEL FAURÉ
Jeudi 20 décembre à 20h
Surprises et mélodies



LES DOIGTS DE L'HOMME & SAMARABALOUF
Mardi 8 janvier à 20h
Jazz tendance manouche et davantage



ARTHUR H
Vendredi 11 janvier à 20h
Chanson classique

CABARET
CHANSONS PRIMEURS
Jeudi 17 janvier à 20h

Chanson bio en expédition

BARBARA CARLOTTI
Vendredi 18 janvier à 20h
Chanson pop, baroque et fantasque



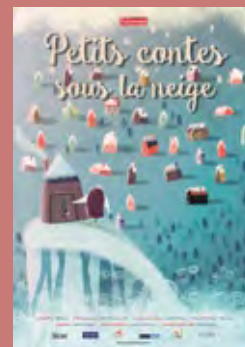
Train-Cinéma



LES BONNES INTENTIONS
Dimanche 16 décembre à 16h,
lundi 17 et mardi 18 décembre
à 20h30

PETITS CONTES
SOUS LA NEIGE

Mercredi 19 et vendredi 21
décembre à 14h, dimanche 23
et lundi 24 décembre à 15h40



BOHEMIAN RHAPSODY
Mercredi 19 et jeudi 20 décembre
à 20h30 (vo), vendredi 21
décembre à 21h et dimanche
23 décembre à 16h30

ASTÉRIX LE SECRET
DE LA POTION MAGIQUE
Samedi 22 décembre à 21h,
dimanche 23 et lundi 24
décembre à 14h



Prochainement :
L'EMPEREUR DE PARIS

(à partir
du 26
décembre)



PUPILLE
(à partir
du 2
janvier)



Bienvenue Marina



Début octobre, le secteur famille de la MJC-Centre social a bougé ! Mélanie, qui était référente famille depuis plusieurs années, s'est envolée vers d'autres projets et nous avons eu le plaisir d'accueillir Marina. Mais alors qui est Marina ? Voici deux, trois informations qui vont vous permettre de la connaître un peu mieux.

Marina est une jeune maman dynamique de 28 ans. Le sourire aux lèvres, Marina a plus d'une corde à son arc et elle pourrait bien vous étonner. Ancienne chanteuse dans un groupe de métal et après avoir chanté du jazz en Italie avec un orchestre symphonique, elle s'est dirigée vers l'Afrique où durant un an, elle y enseigne l'art plastique et le français dans un lycée libanais.

Membre active de l'association Singa Valence, où elle milite pour la création de lien social entre différents publics, Marina s'investit aujourd'hui dans le secteur famille de la MJC-Centre social.

Diplômée en Économie Sociale et Familiale, Marina a pour mission de donner la parole aux familles et d'être à l'écoute des problématiques sociales rencontrées. Elle aborde les questions liées à la parentalité, aux loisirs des familles, à la santé, aux vacances en famille, à l'environnement par les jardins partagés...

Voici quelques activités proposées par le secteur famille :

- **Zimboom** : les ateliers d'éveil sensoriel et moteur à destination des enfants de 0 à 3 ans.

- **Ludojeux** : un après-midi par mois où une ludothèque itinérante propose un temps de jeu en famille.
- **Bricole et Papote** : atelier enfant-adulte manuel et artistique pour permettre de laisser libre cours à votre créativité.
- **Les ateliers santé** : pour être artisan de sa propre santé, libre ou avec un intervenant spécialisé.
- **Les vacances et sorties familiales.** Vous pouvez rencontrer Marina à la MJC-Centre Social ou au 07 69 22 17 11.

AGENDA DE LA MJC-CENTRE SOCIAL

LE CYCLE DES PARENTS :

Jeudi 20 décembre de 17h à 18h30 : Atelier pour les familles qui souhaitent avancer dans leur réflexion éducative. "Dire et accueillir nos émotions". À la MJC. Cotisation : adhésion uniquement.

ATELIER PRÉVENTION SANTÉ

Vendredi 21 décembre de 9h à 11h : Partage de recettes entre participants et initiation au "Scrapbooking".

LES DÉTRUQUÉS

Vendredi 21 décembre et vendredi 11 janvier de 20h à 22h : Jeux d'ambiance, de stratégies... Que vous soyez bon joueur ou mauvais perdant... jouons ensemble ! À partir de 10 ans. Tarif : adhésion uniquement. Attention vendredi 21/12 délocalisation du club dans la salle du périscolaire de Fernand Léger.

TOURNOIS DE FUTSAL

Jeudi 27 et vendredi 28 décembre : Jeudi 27 pour les 12-14 ans et vendredi 28 pour les 15-17 ans. Inscription obligatoire auprès du secteur jeune dès le 10/12. Cotisation : adhésion (16€) plus coût de la journée en fonction du quotient mairie.

ATELIER PRÉVENTION SANTÉ

Vendredi 11 janvier de 9h à 11h : "Connaître et apprivoiser ses émotions" avec Laëtitia de Schoutheete. Sur inscription, adhésion MJC : 16 €

ATELIER RAP

Vendredi 11 janvier de 17h à 18h30 : Atelier RAP avec Tupan. Tous les vendredis. Ouvert aux jeunes de 11-17 ans. Inscription auprès du secteur jeune.

LUDOJEUX

Mercredi 16 janvier de 14h à 17h : Un moment partagé enfants, parents et adultes autour de jeux passionnants avec Ardé'Jeux, au centre culturel, Espace Baronissi. Les enfants de moins de 14 ans doivent être accompagnés.

BRICOLE ET PAPOTE

Samedi 19 janvier : Fabrication de masques africains, sur inscription.

JOURNÉE SKI SECTION SPORTIVE

Samedi 19 janvier : journée ski de la section sportive, inscription dès le mardi 8 janvier auprès du secteur jeunesse.

LES ATELIERS CRÉATIFS

Tous les vendredis de 14h à 16h, salle Fernand Léger : Huguette et Manue (ou Marina) vous attendent autour d'un atelier créatif ! Pour partager un moment de convivialité, d'échanges de savoir, de travaux manuels et créatifs.

AINCRE

LA MALADIE
C'EST ENFIN POSSIBLE

Téléthon Portoïis

Pour la première fois,
le Téléthon Portoïis avait pris
la direction de l'espace Cristal.
Le public a répondu présent
pour un magnifique
geste de solidarité.



*"Le chamboule tout"
avec Les Portes de l'emploi.*



*Les Écuries
de la Véore
ont enchanté
les enfants
et les grands.*

*Le Thé Léthon Dansant était organisé par l'USCP Basket,
le Twirling club, le Club Ambroise Croizat, le Comité du
souvenir français, la FNACA, l'UGSP et la Pétanque
cheminote en partenariat avec la municipalité.*





Rires garantis avec
"Un stylo dans la tête"
de la Compagnie du Chaffal.



Un message d'espoir
pour le Téléthon.



La relève des pompiers est assurée !



Sur la scène de l'espace Cristal, les démonstrations se sont succédées.
Merci à la Danse de Laeti, au Viet vu dao et à La Mouette école de danse.



Craquants les petits
lutins de La Mouette
école de danse.



Merci aux gilets jaunes qui ont récolté
1927 € auprès des automobilistes.

Vie Associative

L'Union des Commerçants et Artisans Portois (UCAP) a salué comme il se doit l'arrivée du Beaujolais nouveau sous "Les Arcades" du centre commercial. Le ticket à un euro, souvent offert au préalable par les commerçants à leurs fidèles clients, donnait droit à une assiette de rôtie et à un verre de vin. La convivialité était, elle, entièrement gratuite !

À un mois et demi de la date fatidique, l'UCAP a proposé son traditionnel marché de Noël à l'espace Cristal. 60 exposants au total mais aussi pour les enfants un défilé de miss et de personnages Disney. Tous suivaient le tant attendu homme en rouge.



Le 24 novembre l'USCP Tennis organisait son traditionnel Loto.



L'assemblée générale des Cyclotouristes portois a été ouverte par le rapport moral du Président Raymond Rodier, qui s'est félicité de la bonne santé du club. 17-11-2018



Le 1^{er} décembre avait lieu la présentation des équipes de l'USCP Basket.



Challenge Alain Hartz

Trophée Jean-Claude Ambrogelly

« C'était beaucoup plus technique et beaucoup plus nature », telles ont été quelques-unes des réflexions entendues le 18 novembre alors que les deux compétitions avaient, pour la première fois, pris la direction des Brûlats. À travers champs et bois, les concurrents se sont lancés avec bonheur pour les 5 ou 10 km. Une réussite à mettre à l'actif de l'association Le Lièvre et la Tortue.



L'agenda du Mois



LOTOS 2019

- UGSP, à 14h, espace Cristal **dimanche 6 janvier**
- UCAP, à 20h, espace Cristal **samedi 12 janvier**
- Football Club Portois, à 19h, espace Cristal **samedi 19 janvier**
- Pétanque cheminote, à 14h, espace Cristal **dimanche 20 janvier**
- École élémentaire Voltaire, à 20h, espace Cristal **vendredi 25 janvier**
- Club Ambroise Croizat à 14h, espace Cristal **dimanche 27 janvier**
- USCP Basket, à 20h, espace Cristal **vendredi 1^{er} février**



NOËL EN FÊTE

organisé par la municipalité, place de la mairie, animations à partir de 17h (trampolines, poneys, présence du Père Noël), à 19h spectacle "Père Noël Féérie". **samedi 22 décembre**

CONCERT DE NOËL

organisé par l'école de musique à 20h espace Baronissi **mercredi 19 décembre**

JUDO TOURNOI DE NOËL

du Judo jujitsu taïso du Judo à la Halle des sports. **samedi 22 décembre**

NUMERIGEEK

par la médiathèque (débutez la création 3D) à 10h, sur inscription 04 75 57 40 65, à partir de 10 ans. **samedi 22 décembre**

RÉVEILLON DE LA SAINT-SYLVESTRE

du Club Ambroise Croizat à 20h salle Brassens **lundi 31 décembre**

RÉVEILLON DE LA SAINT-SYLVESTRE

du Comité des Fêtes à 20h espace Cristal (Complet) **lundi 31 décembre**

COLLECTE DE SANG

de 16h à 19h, salle Brassens **jeudi 3 janvier**

RÉUNION DE QUARTIER

organisée par le conseil de quartier Ouest, salle Fernand Léger à 18h30 **jeudi 3 janvier**

BELOTE

au Club Ambroise Croizat à 13h30. ■ **vendredi 4 janvier** ■ **vendredi 18 janvier**

DANSE DE LAETI

portes ouvertes à la Halle des sports de 16h à 20h. **vendredi 4 janvier**

VŒUX AUX PORTOIS

la municipalité invite les Portoises et les Portois à la cérémonie des Vœux à l'espace Cristal à 19h **vendredi 4 janvier**

JUDO ESPACE NATIONAL DE FORMATION

par le Judo jujitsu taïso à la Halle des sports. **samedi 5 janvier**

ATELIER ART NOMADE

Médiathèque de 14h30 à 16h30. Rencontre avec une médiatrice du Musée de Valence, suivie d'un atelier d'arts plastiques par l'équipe du Musée. 04 75 57 40 65 **mercredi 9 janvier**

GALETTE DES ROIS

par le Club Ambroise Croizat à 14h, salle Brassens **jeudi 10 janvier**

LE LÉZARD DANS VOTRE QUARTIER

par la MJC, à 16h. Notre présence est soumise aux conditions climatiques ■ aux Descartes **jeudi 10 janvier** ■ à la Porte Verte **jeudi 17 janvier**

GALETTE DES ROIS

de l'USCP Volley, salle Iffly à 19h **vendredi 11 janvier**

CONCOURS DE GALETTES

du Conseil de quartier Sud à l'espace Cristal **vendredi 11 janvier**

SAMEDI ET MERCREDI DES PETITS

à 10h30 à la Médiathèque, sur inscription à partir du 1^{er} janvier. ■ **samedi 12 janvier** ■ **mercredi 16 janvier**

GALETTE DES ROIS

de la FNACA, salle Brassens **dimanche 13 janvier**

RENCONTRE RUGBY

■ US Véore XV contre St-Marcelin Sport au stade Courtial à Beauvallon **dimanche 13 janvier**

GALETTE DES ROIS

du Conseil de quartier Centre-ville, salle Brassens **vendredi 18 janvier**

CAFÉ LECTURE

présentation du Prix Passerelle à la Médiathèque à 11h **samedi 19 janvier**

EXPOSITION NATASHA KRENBOL

(peinture) **DANIÈLE HART-BELLIER** (céramique) organisée par l'école d'art au centre culturel. Vernissage samedi 19 janvier à 11h. **du 19 janvier au 2 février**

EXPOSITION Portes-lès-Valence



Exposition ouverte du lundi au jeudi de 14h à 19h - Samedi de 10h30 à 12h - Ecole d'art municipale - rue des Arènes - 38000 Fontaine Valence - 04 75 57 31 34

FRESQUE LUDIQUE

à la Médiathèque à 15h, "Le Méli-mélo de dame nature". **mercredi 23 janvier**

ATELIER MUSIQUE SUR INTERNET

à la Médiathèque à 10h, sur inscription **samedi 26 janvier**

RENCONTRE RUGBY

■ US Véore XV contre US Anney au stade Courtial à Beauvallon **dimanche 27 janvier**

Patrimoine Portois

Les lieux de culte

Dans quelques jours, les lieux de culte de tradition chrétienne fêteront Noël. Si le temple protestant est très récent, l'église catholique a près de deux siècles.

L'histoire des églises catholiques sur notre territoire est particulièrement ancienne, mais modeste. En effet, nous devons la toute première implantation à l'abbaye valentinoise de Saint-Ruf. Il s'agissait d'un simple prieuré situé au passage de Neyremand dont la première mention date de 1302. Pour avoir une vraie église, il faudra attendre 1820, à la demande des paroissiens. 500 000 francs sont alors rassemblés et le nom de l'église, Sainte Philomène, a certainement un lien avec le soutien du Saint-Curé d'Ars (1786 - 1849) qui adorait cette sainte dont les restes avaient été découverts peu avant, en 1802 à Rome.

Si la construction du bâtiment fut achevée en 1834, il fut agrandi en 1890 avec l'ajout du chœur et des deux chapelles latérales pour 8 000 francs.

Manque de prêtres oblige, l'église est rattachée à la paroisse Saint-Paul du Rhône, qui comprend les communes de Beauvallon, Cliouclat, Étoile-sur-Rhône, Livron-sur-Drôme, Loriol-sur-Drôme,

Mirmande, Portes-lès-Valence et Saulce-sur-Rhône, avec pour curé actuel le père Renaud de Tarlé.

La taille modeste de l'église, eu égard à la taille de la ville, s'explique par la dualité religieuse avec la communauté protestante. En effet, l'arrivée de cheminots en provenance de l'Ardèche ou du Diois protestants au début de 20^e siècle amène une forte demande en faveur du culte protestant. C'est ainsi que débute en 1913 la construction d'un temple près de l'actuelle mairie (en lieu et place du groupe de bâtiments où se trouvent le laboratoire et la pharmacie). Guerre oblige, la construction ne sera terminée qu'en 1922. La restructuration du centre-ville à la fin des années 90 entraîne la construction de l'actuel temple aux allures plus modernes rue Émile Zola. Particularité du temple portois, il est décoré d'un bas relief représentant Moïse, le Christ prêchant sous un arbre et un groupe de personnes contemporaines.

Rattachée à l'Église Réformée unie



de France en 1958, la paroisse réformée de Portes-lès-Valence est administrée par le pasteur Dina Radafirijsaona.

Sources : livre Centenaire de la commune de Portes-lès-Valence, sites internet : diocèse de Valence, Jean-Marie Vianney et l'Église Réformée.



Libre Opinion

Le mouvement des "gilets jaunes" est le mouvement des "invisibles" de notre société, cette France périphérique qui se sent ignorée des politiques prioritaires, écrasée par la mondialisation, matraquée fiscalement. Cette classe moyenne qui s'épuise au travail mais n'a droit à rien, mais paye presque tout !

Cela illustre aussi le vrai déficit d'écoute de l'État. Conscients du problème dès 2014, nous avons mis en place une permanence libre des élus, où vous pouvez nous rencontrer sans rendez-vous tous les samedis matins de 9h à 11h en mairie, en plus des visites de quartier.

Seuls les maires semblent épargnés par la défiance envers les politiques. Ainsi pour trouver des solutions et ouvrir une consultation citoyenne directe, nous avons rencontré à plusieurs reprises des gilets jaunes et installé un cahier de doléances pour faire remonter toutes leurs préoccupations.

La réponse passe nécessairement par une réinvention de l'action publique de façon plus utile, tout en étant plus ambitieuse pour revitaliser nos services publics les plus essentiels.

Malgré la baisse cumulée des dotations de l'État de 2 300 000€ depuis 2014, malgré de nombreuses incertitudes financières et notamment celle de la taxe d'habitation qui n'est ni financée, ni préparée, nous avons respecté notre engagement pris devant les Portoais de ne pas augmenter la fiscalité locale. C'est plus de pouvoir d'achat pour vous et nous tiendrons parole encore en 2019 !

Nous sommes fiers de cette bonne gestion. Cela démontre que l'on peut répondre aux besoins des habitants, maintenir un service public de qualité et donner l'exemple avec une action publique plus ciblée et plus efficace.

Grâce à la maîtrise des dépenses de fonctionnement (-200 000€ en 2018), nous allons pouvoir augmenter une nouvelle fois en 2019 de 1% le budget alloué à nos associations. C'est un effort considérable dans le contexte actuel. Nous le faisons car nous croyons profondément à l'urgence de préserver ce lien social si précieux à nos yeux. Et leurs actions en matière d'éducation de nos jeunes et de cohésion sociale est pour nous prioritaire.

Un effort constant de recherche de nouvelles sources de financement (+600 000€), nous permet de continuer à être ambitieux pour notre ville et à investir pour l'avenir avec la construction d'un nouveau gymnase, de la réhabilitation complète du stade Coullaud et de nouvelles caméras de vidéo protection améliorant la sécurité.

Les élus de la majorité du groupe "Agir et mieux vivre"

QUEL MANQUE DE RESPECT !

Dans leur contribution du dernier Portes Infos, le groupe de droite « Agir et mieux vivre » met en cause l'ancienne secrétaire de cabinet de Pierre Trapier qui aurait « empêché » l'initiative de Mme le Maire visant à faire ajouter le mot respect à la devise « Liberté, Egalité, Fraternité ». Il s'agit d'un pur mensonge !

Au-delà du mépris à l'encontre de l'intéressée, accusée d'entrave et de sectarisme et qui n'exerce plus aucune fonction à la Mairie, le citoyen est en droit de s'interroger sur la tentative de faire porter aux enfants de la classe d'une école une telle proposition en les incitant à écrire au Président de la République. Le maire d'une commune, quelle que soit sa couleur politique, doit être le garant de la devise républicaine dont les principes sont clairement explicités dans la Déclaration des droits de l'homme et imposés en 1958 comme la devise constitutionnelle de la République Française. Mme le Maire semble ignorer cette exigence. Pourtant le respect se situe à cet endroit !

Victor Hugo a publié en 1875 un ouvrage « Le Droit et la Loi ». Il y est écrit que la liberté c'est le droit, l'égalité c'est le fait, la fraternité c'est le devoir. Les élus de droite d' « Agir et mieux vivre » ferait bien de s'en inspirer au lieu de s'employer à calomnier et à dénaturer la vérité.

Les élus de Portes Citoyenne vous souhaitent de bonnes Fêtes de fin d'année, une occasion de donner du sens à la solidarité et au bien vivre ensemble.

Pierre Trapier, Myriam Comon, Jean-Michel Bochaton, Chantal Gamel-Berard, Ali Chaabi, conseillers municipaux d'opposition, pour le groupe "Portes Citoyenne"

IL Y A URGENGE !

Pour nous, l'urgence écologique est bien là. Mais que penser d'un gouvernement qui souhaite remplir ses caisses en augmentant les taxes sur le carburant de manière scandaleuse, qui propose aux plus démunis une prime à la reconversion de 4000 € alors qu'une voiture électrique coûte minimum 25000 €, qui fait fi de la difficulté à recharger sa voiture quand on habite en immeuble ? Mais prolonge l'autorisation du glyphosate ! La politique municipale doit elle aussi s'emparer du problème écologique en défendant les transports en commun dans des cadencements acceptables, en favorisant les déplacements doux. Mais que penser d'une municipalité qui n'a prévu aucune piste cyclable sur la rue Pablo Picasso pourtant récemment rénovée ?

Sandrine Augier et Claude Illy, conseillers municipaux d'opposition, membres de l'association "Portes 2020"

LA SUPPRESSION DES 3 ÉDUCATEURS DE RUE, VOTÉE PAR GGIRARD RESTE UNE GRAVE ERREUR!

Leur action de prévention éducative, menée conjointement avec le collège, luttait efficacement sur la délinquance juvénile et alertait sur des problèmes de violence et de maltraitance faites aux enfants.

Depuis 2016, le fond du problème n'est plus traité, laissant une partie de la jeunesse en péril et des familles démunies.

L'action municipale en faveur des jeunes se limite au CMJ, devenant ainsi la vitrine du Maire.

Freddy Vasseur, conseiller municipal d'opposition, "Debout la France"

MAIRIE

Ouverte au public du lundi au vendredi, 9h-12h et 13h30-16h30. Permanence de l'état civil, samedi, 9h-11h. Le recueil des actes administratifs peut être consulté. Les personnes intéressées peuvent se renseigner au service du secrétariat général. Téléphones utiles :

Accueil	04 75 57 95 00
Fax	04 75 57 95 12
État civil	04 75 57 95 02
Fax état-civil	04 75 57 95 08
Serv. techniques	04 75 57 95 20
Fax techniques	04 75 57 95 36
Ateliers municipaux	04 75 57 75 70
Service de l'eau	04 75 57 95 26
Cabinet du maire	04 75 57 95 10
Police municipale	04 75 57 95 17
N° ASTREINTE	06 09 85 46 23

Site : www.portes-les-valence.fr

CELLULE EMPLOI

Ouverte au public du lundi au vendredi, 9h-12h et 13h30-16h30.
Tél : 04 75 57 74 74 - 06 71 27 47 94
cellule-emploi@mairie-plv.fr

PERMANENCES DU CCAS

Lundi et vendredi, 13h30-16h30, mardi, mercredi et jeudi, 9h-12h et 13h30-16h30. En cas d'urgence, vous pouvez contacter tous les jours le CCAS : 04 75 57 74 75.

MÉDIATHÈQUE

Horaires d'ouvertures, mardi, jeudi et vendredi, 15h-18h30, mercredi, 9h30-12h30 et 14h-18h30 et samedi, 9h30-12h30.

VALENCE ROMANS AGGLO

Eau et assainissement : 04 75 75 41 33
assainissement@valenceromansagglo.fr
(pour joindre le service entretien et gestion des eaux pluviales en cas de débordement, d'odeurs, de bruits ou d'affaissement, appeler le 04 75 75 41 50.)
Service économie : 04 75 75 98 55

DÉCHETTERIE

Rue Jean Rostand. Ouverture du lundi au samedi, 8h30-18h en continu. Renseignements : 04 75 81 30 30
dechets@valenceromansagglo.fr

POLICE NATIONALE

8 rue Pierre Semard. Du lundi au vendredi, 8h-12h et 14h-18h. Tél : 04 75 57 81 90.
Hors horaires : 17.

ÉTAT CIVIL

Naissance :

Kaïs Pagès,

Mariage :

Riad Djefafia et Manon Roche,

Décès :

Lahouari Kouider, Ousanna Abrahamian née Rastguelenian, Marie Migliaccio née Bugeja, Bernard Robert, Georgette Larivere née Dorly, Claude Dauvergne, Gilbert Delavis, Henri Baud, Jacky Megnant.

PHARMACIES DE GARDE

Décembre

Samedi 22, lundi 24 : Chœur
Samedi 29, lundi 31 : Les Cèdres
Janvier
Samedi 5, lundi 7 : Gautier
Samedi 12, lundi 14 : Chœur
Samedi 19, lundi 21 : Les Cèdres
Dimanches et jours fériés :
04 75 41 04 49

POLICE MUNICIPALE

La police municipale, vous reçoit aux horaires d'ouverture des bureaux, 8h30-12h et 13h30-16h30, du lundi au vendredi. Tél. : 04 75 57 95 17

OBJETS TROUVÉS

- 1 doudoune adulte,
- 6 clés,
- 1 clé de voiture,
- 1 bague,
- 1 téléphone portable,
- 1 porte monnaie,
- 1 paire de lunettes de vue,
- 1 doudou type chien.

Vous pouvez venir à la police municipale pour retrouver votre bien. Pour une restitution, une pièce d'identité devra être présentée et pour les clés de véhicule également la carte grise.

DES BACS À ORDURES MÉNAGÈRES AUX NORMES

Selon Valence Romans Agglo, qui a en charge le ramassage et le traitement des déchets, il existe sur le territoire de notre commune des habitants qui déposent leurs sacs poubelle au sol ou dans des containers non normalisés. Alors que le dépôt des ordures ménagères au sol est interdit, à compter du 1^{er} janvier, seuls les ordures présentées dans des bacs normalisés seront ramassées, les bacs de couleur noire ou grise sont admis.

MJC-CENTRE SOCIAL

Ouverture au public : lundi, 9h-11h45 et 13h-19h, mardi, 9h-11h45 et 13h-18h30, mercredi, 9h-11h45 et 14h-18h30, jeudi, 13h-19h, vendredi, 13h-18h. Aux vacances scolaires, l'accueil n'ouvrira qu'à 14h les lundis, mardis, jeudis et vendredis et fermera à 18h30 les lundis et jeudis. Tél : 04 75 57 00 96. Site : www.mjcplv.fr

LA PITCHOULINE

Multi-accueil collectif : (crèche, accueil de 40 places) du lundi au vendredi, 7h30-18h30. Guichet unique/information et inscription. Tél 04 75 63 76 49.

petiteenfance@valenceromansagglo.fr

RAM (Relais d'Assistants Maternels) : Lundi, mardi, mercredi et jeudi, 13h30-16h30 et sur rendez-vous, 11h30-12h30. Tél : 04 75 57 78 59

PAYEZ L'EAU EN QUELQUES CLICS

Depuis le 1^{er} septembre, il est possible de payer votre facture d'eau sur le site internet de la ville : www.portes-les-valence.fr. Dès la page d'accueil, vous trouverez un lien sécurisé qui vous permet de vous identifier, de vérifier vos données puis de payer. Ce service est ouvert en permanence.

POUR LA DÉFENSE DES DROITS DES FEMMES

L'association Femmes Solidaires tient une permanence "Pour la défense des droits des femmes", le 1^{er} vendredi de chaque mois de 9h à 11h au Pôle social, 3 rue Francis Jourdain.

CARTES D'IDENTITÉ ET PASSEPORTS

Les demandes de cartes d'identité et de passeports sont traitées exclusivement par les mairies équipées d'un dispositif de recueil. En raison de l'augmentation des demandes à instruire, vous serez reçu sur rendez-vous uniquement, les lundi, mardi, mercredi, jeudi, vendredi de 9h à 12h et de 13h30 à 16h30, tél. : 04 75 57 95 02. Afin de réduire les délais d'attente et limiter les risques d'erreur, il est possible de réaliser une pré-demande en ligne sur le site service-public.fr. Le bureau de l'état civil/élections est à votre disposition pour vous accompagner dans vos démarches. Tél. 04 75 57 95 01 ou 04 75 57 95 02.

CARNET DE DEUIL



Jacky Megnant, décédé le 2 décembre dernier à l'âge de 72 ans, son sourire n'avait d'égal que sa passion pour les voitures anciennes. Chacun avait pu l'apprécier il y a

peu lors du défilé du 11 novembre auquel il participa au volant de sa Renault NN. Président de l'Écurie Mistral, il possédait une demi-douzaine de voitures de collection. Retraité, il avait créé il y a près de 30 ans une entreprise de portails en ferronnerie. Marié, il avait trois enfants et huit petits enfants.

NOS PEINES DE L'ANNÉE

Robert Avagnina, décédé 2 février à l'âge de 85 ans, il fut conseiller municipal d'opposition de 1995 à 2001.

Émile Mounier, décédé le 14 mars à l'âge de 88 ans.

Ancien pompier, agriculteur, il fut membre de la Chambre d'agriculture de la Drôme.

Louis Planta, décédé le 29 mars à l'âge de 76 ans, il fut employé municipal et ancien chef de corps des sapeurs-pompiers portois.

Jean Thomé, décédé le 3 août à l'âge de 87 ans, ancien conseiller municipal de 1977 à 1995. Ancien président de l'USCP, puis ancien président de l'USCP Pétanque.

Jean-Guy Pinède, décédé le 12 septembre à l'âge de 77 ans. Il fut adjoint au maire de Portes-lès-Valence de 1971 à 1978 et maire de 1978 à 2001. Il fut aussi conseiller général du canton de Portes-lès-Valence de 1982 à 2003, en tant que vice-président de 1982 à 1992. Il était maire honoraire.

Henri Baud, décédé le 29 novembre à l'âge de 99 ans, il était notre doyen masculin.

RENCONTRER VOS ÉLUS

Sur rendez-vous : au Cabinet du Maire ou par téléphone au 04 75 57 95 15.

GENEVIÈVE GIRARD,
maire, conseillère départementale.

DANIEL GROUSSON,
1^{er} adjoint - économie, écologie, emploi.

SUZANNE BROT,
2^e adjointe - finances, élections, personnel administratif.

LILIAN CHAM BONNET,
3^e adjoint - culture, animation, communication.

SABINE TAULEIGNE,
4^e adjointe - affaires sociales, logement.

STÉPHANIE HOUSET,
5^e adjointe - sport, vie associative.

ANTONIN KOSZULINSKI,
6^e adjoint - urbanisme, voirie, réseaux.

CORINE ARSAC,
7^e adjointe - enseignement, jeunesse, petite enfance.

PATRICK GROUPIERRE,
8^e adjoint - sécurité publique.

ERIC GRADELLE,
Conseiller délégué - urbanisme, démocratie participative.

Les adjoints vous reçoivent tous les samedis de 9h à 11h sans rendez-vous en mairie salle du conseil municipal.

Magazine
d'information municipale

N° 105 - DÉCEMBRE 2018

Édité par la mairie
de Portes-lès-Valence
tirage 5200 exemplaires

Directrice de la publication :
Geneviève Girard : 04 75 57 95 15

Journaliste - photographe :
Hervé Baruhet : 04 75 57 95 11

Maquettiste - Infographiste :
Agnès Molières : 04 75 57 95 59

Photos :
Hervé Baruhet, Nicolas Pereira
Da Rocha, Vincent Estassy,
Bernard Crozier, associations, x.

Imprimerie Despesse
tél. : 04 75 42 43 21



Distribal, tél. : 06 21 02 49 85

RETROUVEZ-NOUS
SUR LES RÉSEAUX SOCIAUX :

Facebook :
Ville de Portes lès Valence



Twitter : Portes lès Valence



Site : www.portes-les-valence.fr

2019

La municipalité de Portes-lès-Valence vous présente ses meilleurs vœux

Madame Geneviève Girard
maire de Portes-lès-Valence

et toute l'équipe municipale

vous présentent leurs

Meilleurs Vœux 2019

et ont le plaisir de vous inviter
à la cérémonie des vœux aux Portois

Vendredi 4 janvier 2019
à 19h à l'espace Cristal

Bonne Année à tous


à l'issue de la cérémonie un apéritif sera offert.